

LEPIDOTTERI DEL PARCO NORD

Nel mondo ci sono 170.000 specie di lepidotteri; quelle più note sono le **farfalle diurne** dette anche **Ropaloceri**, caratterizzate da antenne a forma di clava. Le **farfalle notturne o falene**, dette anche **Eteroceri**, sono invece contraddistinte da antenne di forma diversa. Un'altra differenza tra le farfalle diurne e quelle notturne è il modo in cui ripiegano le ali quando sono posate: le farfalle diurne le chiudono sul dorso in verticale, mostrando la faccia inferiore. Le falene, invece, ripiegano le ali piatte sul dorso, con l'ala anteriore che si sovrappone a quella posteriore. Le farfalle diurne e quelle notturne sono raggruppate nel grosso gruppo dei **macrolepidotteri**, ovvero delle farfalle di grosse dimensioni. Il gruppo dei **microlepidotteri** comprende, invece, il maggior numero di specie di lepidotteri di piccole dimensioni e poco appariscenti. Appartengono al gruppo dei microlepidotteri anche numerose specie dannose per l'agricoltura. Tra le farfalle più note a Parco Nord troviamo:

- Il **Podalirio** (*Iphiclides podalirius*), farfalla di grosse dimensioni caratterizzata da una colorazione tendenzialmente bianca con righe verticali nere. Il bruco di questa specie è di colore verde. Le sue piante ospiti sono il prugnolo ed alcuni alberi da frutto.



Bruco di Podalirio



Adulto di Podalirio

- Il **Macaone** (*Papilio machaon*), simile nell'aspetto al Podalirio, ma di colore giallo paglierino barrato di nero. La larva ha una caratteristica colorazione a righe verticali verdi e nere punteggiate di rosso. Le sue piante nutrici sono la carota selvatica ed alcune specie erbacee della famiglia delle Ombrellifere. Se ne contano pochi individui, perché i bruchi mangiano solo le foglie di piante come il finocchio e la carota selvatica, ma ormai non è più facile trovarne.



Bruco di Macaone



Adulto di Macaone

- La **Vanessa atalanta** (*Vanessa atalanta*), un lepidottero di colore bruno-nero, con bande rosso vivo e macchie bianche. A differenza di molte altre farfalle, si tratta di una specie migratrice le cui colonie europee vengono rifondate ogni anno da individui adulti provenienti dal Nord Africa. Vola a partire dal mese di maggio e può dare una seconda generazione ad estate avanzata. In inverno migra alla ricerca di un luogo caldo. Il bruco cresce sulle ortiche, arrotolato in una foglia per nascondersi.



Bruco di Vanessa Atalanta



Adulto di Vanessa Atalanta

- L'**Apatura ilia** (*Apatura ilia*), una magnifica farfalla di dimensioni medio-grandi, dotata di una brillante colorazione iridescente rosa-violetta.

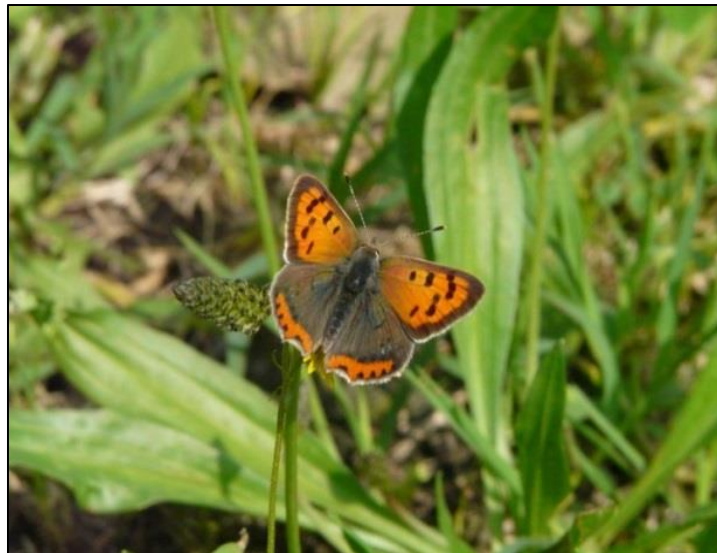


Femmina di *Apatura ilia* forma Clytie



Maschio di *Apatura ilia* forma Clytie

- L'**Argo Bronzeo** (*Lycaena phlaeas*) è una piccola farfalla con le ali anteriori arancioni con macchie nere e le ali posteriori brune con una striscia arancione vivo. Maschio e femmina sono pressoché identici. È facile da vedere mentre si sposta da un fiore all'altro con un volo rapido e scattante. È in volo da febbraio a novembre e nel corso della stagione si possono seguire fino a quattro generazioni. I bruchi crescono su diverse specie vegetali, ma prediligono l'acetosa e altre specie del genere *Rumex*.



Adulto di Argo bronzeo

- La **Cedronella** (*Gonepterix rahmni*) è una delle prime farfalle a comparire agli inizi della primavera e nel corso dell'estate dà vita ad un'unica generazione. La Cedronella è una farfalla in cui il maschio è di un bel colore giallo brillante. La femmina invece è di colore bianco verdastro.



Adulto di Cedronella

- L'**Icaro** (*Polyommatus icarus*) è una piccola farfalla in cui il maschio è di colore azzurroviola con un profilo nero ed una frangia bianca esterna. La femmina è molto diversa: bruna con sfumature azzurre alla base delle ali ed una serie di macchie arancioni sui bordi. Particolarmente diffuso nelle praterie di trifoglio ed erba medica. Frequenta anche giardini o orti in zone urbane. È in volo da aprile a ottobre e in una stagione si susseguono due o tre generazioni. Il bruco è verde brillante e coperto da una fitta peluria.



Femmina di Icaro



Maschio di Icaro

- La **Vanessa Io** (*Inachis Io*) con il suo colore di fondo rosso mattone e con gli angoli anteriori delle ali ornati da un magnifico disegno ad “occhio di pavone” è praticamente inconfondibile. Da adulta vive un po’ ovunque, ma da bruco cresce solo sulle piante di ortica in popolose colonie. Nel corso dell’estate si susseguono più generazioni e l’adulto è in grado di ibernarsi (ben protetto dalla livrea mimetica della pagina inferiore della ali) e ricomparire nella primavera successiva.



Adulto di Vanessa Io



Adulto di Croceo (*Colias crocea*)



Adulto di Megera (*Lasiommata megera*)



Adulto di Megera (*Lasiommata megera*)



Adulto di Piccola Madreperla (*Issoria lathonia*)



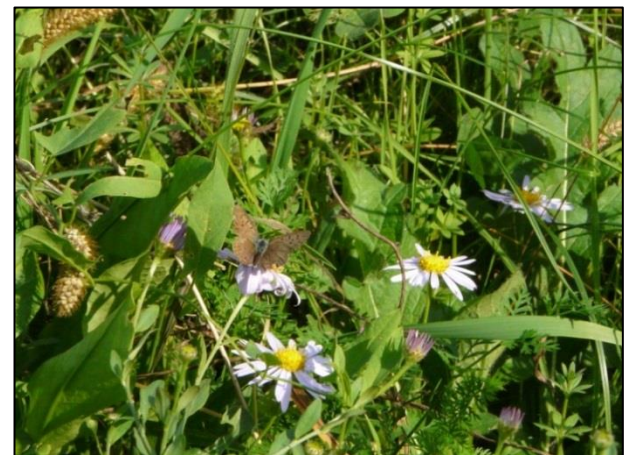
Adulto di Licenide del geranio (*Cacyreus marshalli*)



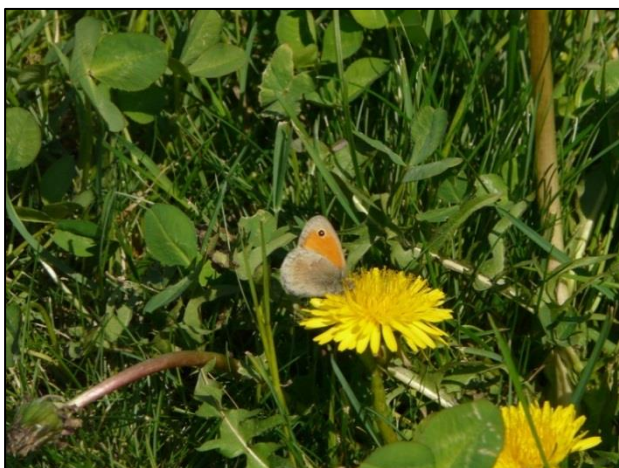
Adulto di *Pyrgus* sp.



Pontia edusa



Pyrgus malvoides



Ninfa minore (*Coenonympha pamphilus*)



Pieride del navone (*Pieris napi*)

LE FALENE

Nonostante vengano chiamate farfalle notturne, in realtà alcune specie sono attive durante il giorno. Durante le ore serali e notturne non è facile scorgere le falene, se non in prossimità di lampioni o delle luci di casa, dove può capitare che entrino per sbaglio. Una falena piuttosto rara è la **Sfinge testa di morto** (*Acherontia atropos*), il cui nome deriva dalla presenza sul torace di un disegno che ricorda la forma di un teschio. Con i suoi 12 cm di apertura alare è tra le più grandi farfalle nostrane. Ha abitudini crepuscolari ed è in volo all'inizio dell'estate. Si nutre di miele che riesce a procurarsi entrando negli alveari, praticando fori nelle celle del miele per mezzo della sua spirotromba. Anche il bruco è di dimensioni considerevoli, raggiungendo i 12 cm. La larva si nutre di varie specie vegetali fra cui patata, pomodoro, melanzana, tabacco, gelsomino ed oleandro.



Larva di Sfinge testa di morto

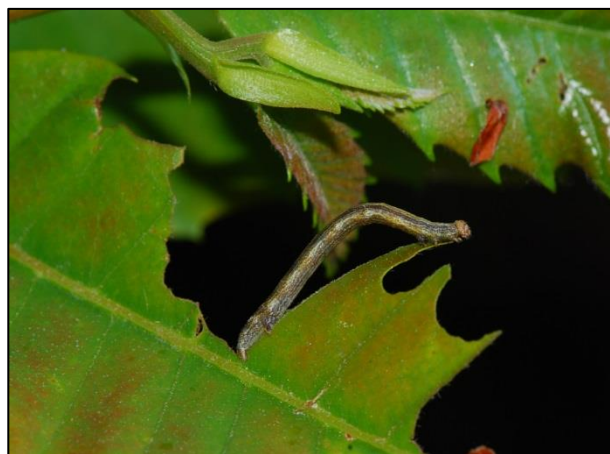


Adulto di Sfinge testa di morto

Altre falene (larve e adulti) presenti a Parco Nord:



Larva di *Acronita rumicis*



Larva di Geometride



Larva di *Orthosia cerasi*



Pyrausta aurata



Larva di Sfinge del convolvolo



Adulto di Sfinge del convolvolo



Catolaca nymphagoga



Pterophorus pentadactyla



Pyrausta purpuralis